

17 janvier 2021

Le secret du *perce-neige*

Résumé

Le perce-neige est aussi appelé 'goutte de lait', 'clochette d'hiver', 'galanthine', 'galanthe des neiges'. Son nom savant est **galanthus** du grec '*galaktos*', lait, et '*anthos*', fleur. C'est une petite plante de quinze centimètres de haut dont les fleurs délicates fascinent, lorsqu'elles font leur apparition dans le cadre hostile de l'hiver.



Galanthus est un genre de plantes herbacées vivaces à bulbe, de la famille des *Amaryllidaceae*. L'espèce que l'on rencontre couramment en France est *Galanthus nivalis*, originaire d'Eurasie.

Les *Amaryllidaceae* forment une famille de **plantes monocotylédones*** qui compte plus de 800 espèces réparties en une soixantaine de genres. Celles qui sont cultivées pour orner les jardins sont les **narcisses** et les **amaryllis**. Les **perce-neiges** ou **galanthus** poussent dans les sous-bois et les rocailles ombragées, mais on peut les planter sur une pelouse.

Les perce-neiges sont **des géophytes** ou **cryptophytes** : des plantes vivaces, possédant des organes (**bulbe** ou **rhizome** ou **tubercule**) qui leur permettent de passer la mauvaise saison en restant enfouies dans le sol.

Voilà pourquoi les perce-neiges ne sont visibles que cinq mois pendant leur cycle annuel.

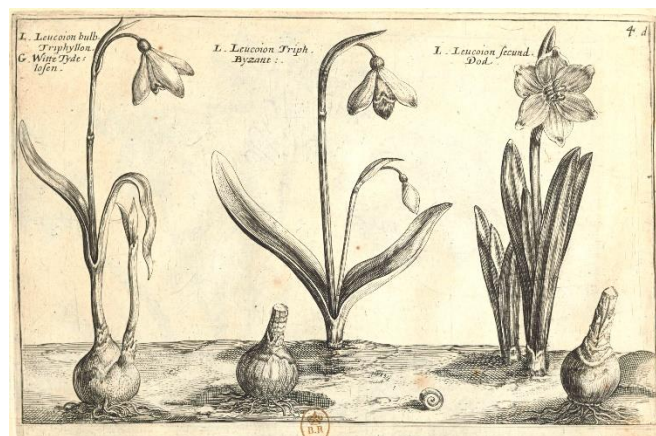
En plein mois de janvier, lorsque la température s'adoucit après une période de grand froid, dans la lumière qui pénètre le sous-bois à travers les branches dénudées des arbres, les feuilles des perce-neiges font une apparition, de façon assez rapide. La floraison suit, en deux temps.

Cette capacité à croître et fleurir rapidement se fait grâce au bulbe, chargé des réserves qui fournissent l'énergie nécessaire. En juin lorsque la floraison sera terminée, le bulbe accumulera ses réserves et initiera la formation de la future partie aérienne de la plante.

La fleur sort d'une **spathe**** membraneuse.

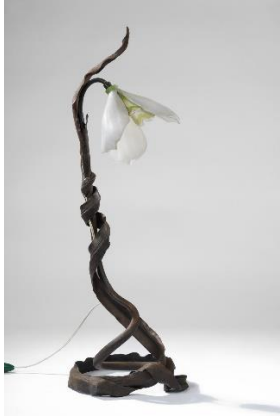
Elle possède six **tépales***** inégaux, formant une cloche. Les trois tépales intérieurs ont des lignes de couleur verte.

La tige a une section ronde et il n'y a que deux feuilles (à l'exception d'espèces endémiques de la Turquie).



Les perce-neiges et d'autres *amaryllidaceae* contiennent de la **galantamine** qui est un alcaloïde, utilisé pour fabriquer des certains médicaments.

La vision des artistes :



Lampe Gallé, style art nouveau



Lampe Daum, art nouveau

On les appelle *snow-drops* ou *candlemas bells* en anglais, *narciso de las nieves* en espagnol, *bucaneve* en italien, *schneeglöckchen* en allemand.

The Convention on International Trade in Endangered Species of Wild Flora and Fauna (#CITES) carefully monitors the sale and movement of snowdrops to protect populations for future generations.

*Les '**Monocotylédones**' : la 'plantule' issue de la germination d'une graine présente une seule feuille appelée 'cotylédon' et qui évolue en une préfeuille, alors que les 'Dicotylédones' en ont deux.

** Une **spathe** est une **bractée** -c'est-à-dire une pièce florale en forme de feuille- ouverte latéralement et qui enveloppe en partie la fleur.

*** Un **tépale** est une pièce florale dont on ne peut pas dire s'il s'agit d'un pétale ou d'un sépale.

Un **sépale** est l'un des éléments foliacés, généralement verts, dont la réunion compose le **calice** et supporte le **corolle** de la fleur.



Grandville, (1803-1847) dessinateur, caricaturiste et illustrateur français.